

Приказ МЧС РФ от 13 января 2006 г. N 2

"О принятии на снабжение специальных предметов вещевого имущества в системе МЧС России" (с изменениями от 8 июня 2006 г.)

В соответствии с приказом МЧС России от 12.11.2003 N 678 и на основании положительных результатов эксплуатации специальных предметов вещевого имущества, полученных в период с 2003 по 2005 г.г., приказываю:

1. Принять на снабжение в системе МЧС России специальные предметы вещевого имущества.
2. Утвердить прилагаемые состав, описание и основные характеристики специальных предметов вещевого имущества (приложение N 1).
3. Присвоить специальным предметам вещевого имущества наименования, условные обозначения и установить коды по Общероссийскому классификатору продукции (далее - ОКП) и Классификатору вооружения, военной техники и других материальных средств Министерства обороны Российской Федерации (далее - КВТ МО) согласно приложению N 2.
4. Предназначить специальные предметы вещевого имущества для экипировки личного состава системы МЧС России при выполнении им специфических задач, не требующих от одежды специальных защитных свойств (повседневная деятельность, проведение учебных занятий, несение дежурства, проведение аварийно-спасательных работ, нахождение в пути следования в районы чрезвычайных ситуаций и обратно).
5. Специальные предметы вещевого имущества в системе МЧС России, состав, описание, эксплуатационные характеристики комплекта специальных предметов вещевого имущества, техническую документацию, а также полное действительное и сокращенное наименования на них считать несекретными.
6. Возложить функции заказчика специальных предметов вещевого имущества на Департамент тыла и вооружения.

Первый заместитель
Министра

Ю.Л. Воробьев

Приложение N 1
к приказу МЧС РФ
от 13 января 2006 г. N 2

Состав, описание и основные характеристики специальных предметов вещевого имущества в системе МЧС России (с изменениями от 8 июня 2006 г.)

Назначение

Специальные предметы вещевого имущества являются составной частью формы одежды личного состава системы МЧС России, предназначенной для повседневной службы (работы), несения дежурства, обучения и выполнения задач, не требующих от одежды специальных защитных свойств.

Состав

В состав специальных предметов вещевого имущества входят: головной убор зимний из каракуля с козырьком для высшего и старшего командного состава (рис. 1), головной убор летний темно-синего цвета с символикой МЧС России для высшего и старшего командного состава (рис. 2), куртка утепленная темно-синего цвета с символикой МЧС России (рис. 3), брюки утепленные темно-синего цвета (рис. 4), куртка летняя темно-синего цвета с символикой МЧС России (рис. 5), брюки летние темно-синего цвета (рис. 6), головной убор летний темно-синего цвета с символикой МЧС России (рис. 7), головной убор зимний темно-синего цвета с символикой МЧС России (рис. 8), футболка хлопчатобумажная темно-синего цвета с символикой МЧС России (2 шт.) с короткими рукавами (рис. 9).

Изготовление комплекта специальных предметов вещевого имущества осуществляется из ткани саржа хлопко-полиэфирная из армированной пряжи "Суперзащита - 230 " артикул 1212-Ч темно-синего цвета, ТУ 8310-012-50281518-2003. Состав: 70% хлопка, 30% ПЭ, плотность - 230 г/м², ширина -150 см.

Краткое описание

Куртка летняя - с центральной застежкой на молнию, отложным воротником.

Спинка куртки с цельнокроеным поясом, в который вставлена резинка с держателем. В центре верхней части спинки наносится логотип "МЧС РОССИИ".

Полочка на частичной подкладке с притачным поясом. На полочке обработаны два накладных нагрудных кармана типа "портфель" с настроенными клапанами. На клапан правого нагрудного кармана настроен нагрудный знак "EMERCOM". Застегивание боковых карманов осуществляется при помощи тесьмы - "молнии" с одним замком.

Рукав длинный, двušовный, рубашечного типа. На левом рукаве настроены два нарукавных знака: один - "МЧС РОССИИ" на расстоянии 8 см от шва втачивания рукава и другой - символизирующий Государственный флаг Российской Федерации на 1 см выше первого нарукавного знака. По плечевому шву притачиваются шлевки для крепления погон.

Застегивается куртка на тесьму - "молнию" с двумя замками.

Брюки летние - на частичной подкладке по передним половинкам, со стрелками. На передних половинках, в области пояса, обработаны боковые не прорезные карманы. Пояс притачной. Низ брюк обметывается.

Головной убор летний - на подкладке, цилиндрической формы, с овальным донышком. По центру пластрона - эмблема МЧС России.

Головной убор летний для высшего и старшего командного состава изготавливается в виде фуражки из шерстяных, хлопчатобумажных и смесовых тканей темно-синего цвета. Состоит из донышка овальной формы, четырех стенок, прямого околыша, налобника, козырька и филигранного ремешка золотого цвета, прикрепленного двумя форменными пуговицами к околышу. Для высшего командного состава козырек фуражки обтянут сверху черной лакированной кожей с вышитым канителью 5%-го золочения орнаментом из дубовых листьев. Над серединой козырька на околыше укрепляется установленная эмблема.

Футболка хлопчатобумажная - трикотажная, с короткими рукавами, форма ворота круглая, с трикотажной резинкой. На левом рукаве расположена нашивка, символизирующая Государственный флаг Российской Федерации.

Куртка утепленная - на утепленной подкладке, с отстегивающимся капюшоном, центральной застежкой на молнию и кнопки.

Полочка с притачной кокеткой и двумя отрезными отделочными деталями: в центральной части и под пройму. На правую центральную отделочную деталь полочки настроен нагрудный знак "EMERCOM" прямоугольной формы. На левой полочке, под центральной отделочной деталью расположен круглый нагрудный знак "МЧС РОССИИ".

Спинка куртки с притачной кокеткой и отрезной отделочной деталью под пройму. В центре спинки, под кокеткой, расположен логотип "МЧС РОССИИ".

Воротник типа "стойка".

Рукава - двušовные, рубашечного типа. На левом рукаве настроены два нарукавных знака: один - "МЧС РОССИИ", другой - символизирующий Государственный флаг Российской Федерации на 1 см. выше первого нарукавного знака.

Подкладка куртки стеганая ниточным способом, утеплитель - материал "Холлофайбер софт" по ТУ 8391-002-72922610-05, плотностью 300 г/м².

Капюшон на утепленной стеганой подкладке, утеплитель - материал "Холлофайбер софт" по ТУ 8391-002-72922610-05, плотностью 100 г/м². Пристегивание капюшона к куртке осуществляется при помощи пяти кнопок, расположенных на горловине капюшона и планке, втачанной в горловину куртки со стороны верхнего воротника.

Брюки утепленные - на утепленной подкладке со стрелками. Подкладка передних и задних половинок брюк стеганая ниточным способом, утеплитель - материал "Холлофайбер софт" по ТУ 8391-002-72922610-05, плотностью 100 г/м².

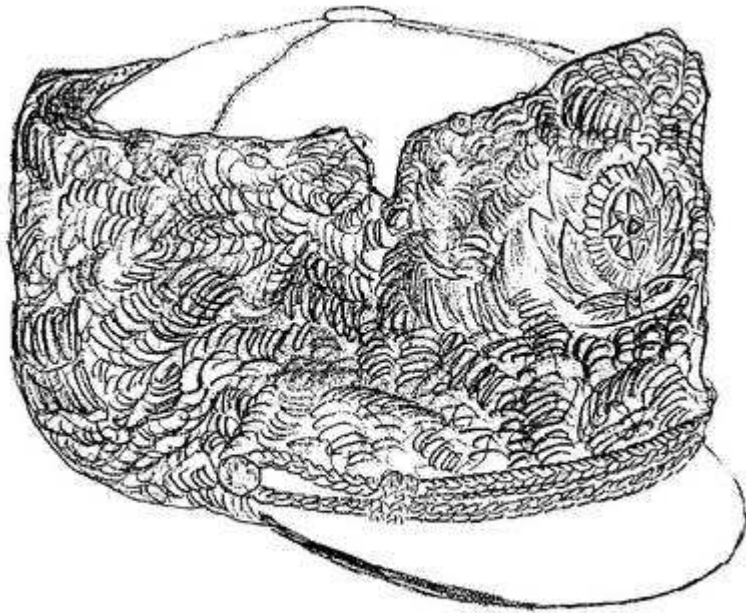
Пояс притачной, на пояс настроены 5 шлевок. Низ брюк застрочен швом в подгибку с закрытым срезом, ширина шва 2 см.

Головной убор зимний из каракуля с козырьком для высшего и старшего командного состава изготавливается в виде шапки и состоит: верх из кожи, бортик из каракуля. Для высшего командного состава козырек шапки обтянут сверху лакированной кожей с вышитым канителью 5%-го золочения орнаментом, из дубовых листьев. По центру пластрона пришивается установленная эмблема.

Основные эксплуатационные характеристики

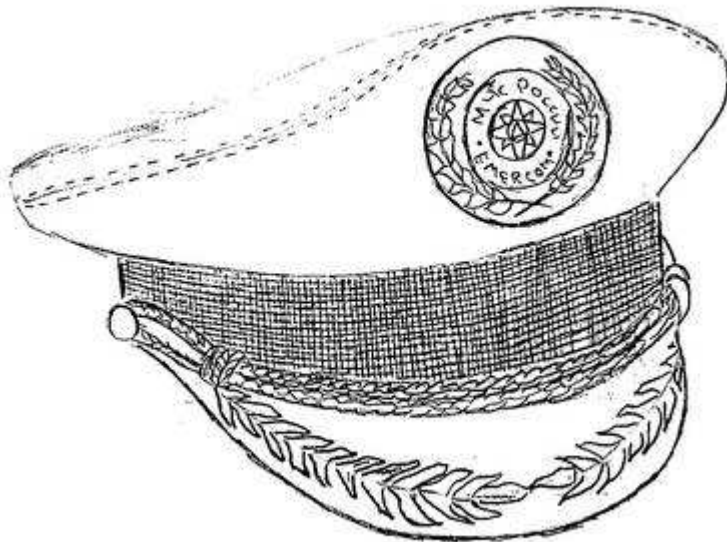
Свободное облежание, не стесняющее движений; удобство в эксплуатации элегантность внешнего вида изделий.

Рис. 1



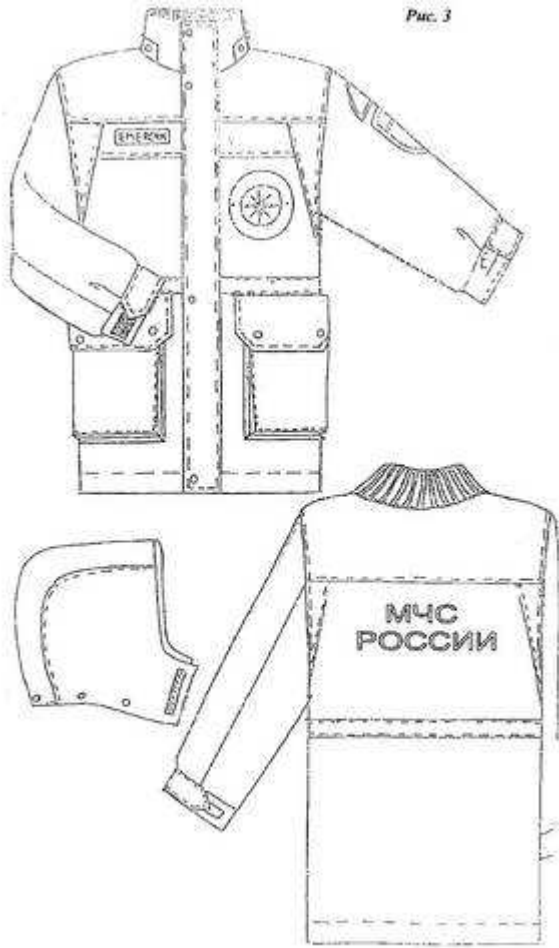
Головной убор зимний из каракуля серого цвета с козырьком для высшего и старшего командного состава

Рис. 2



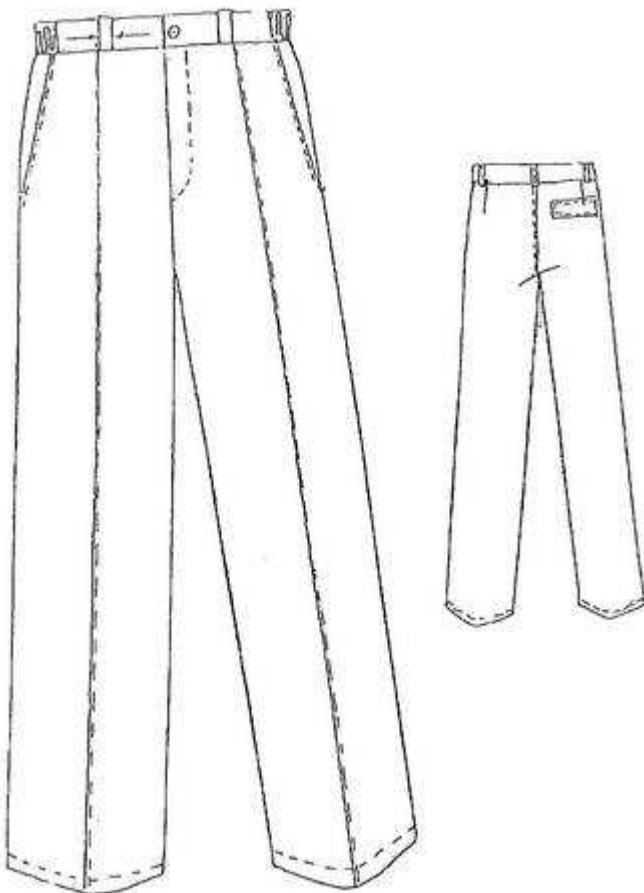
Головной убор летний темно-синего цвета с символикой МЧС России для высшего и старшего командного состава

Рис. 3



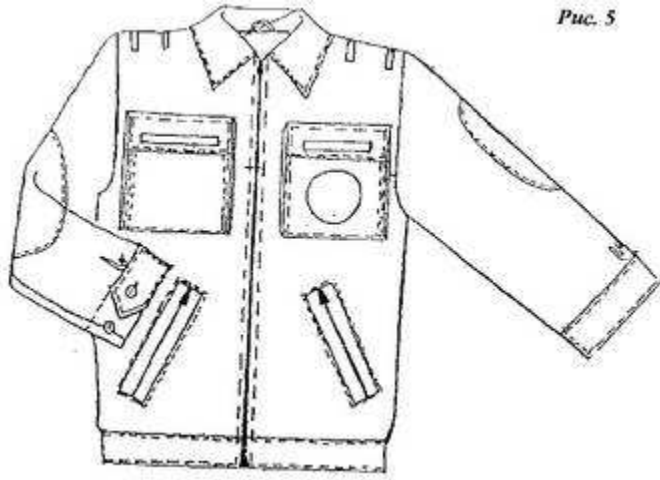
Куртка утепленная темно-синего цвета с символикой МЧС России

Рис. 4



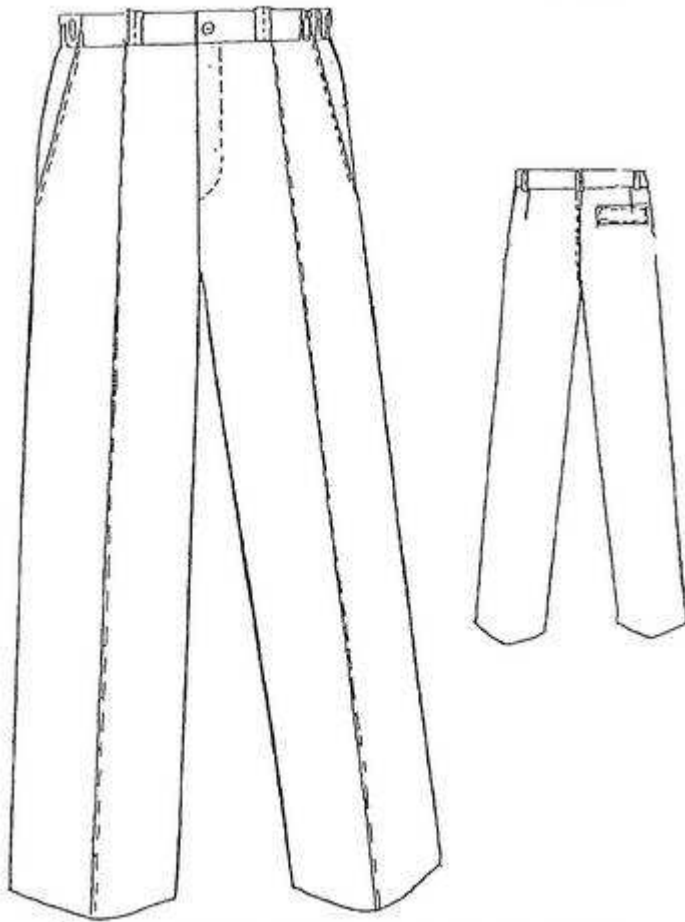
Брюки утепленные прямого покроя темно-синего цвета

Рис. 5



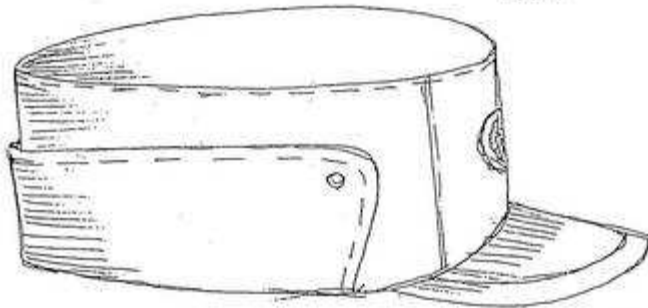
Куртка летняя темно-синего цвета с символикой МЧС России

Рис. 6



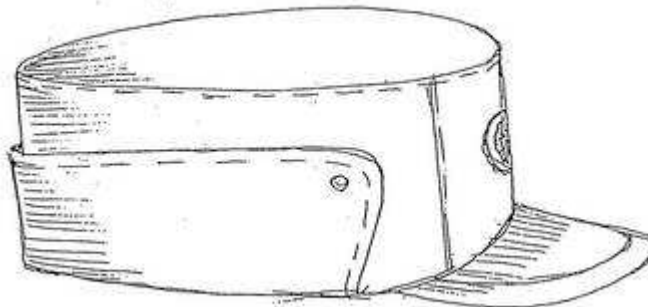
Брюки летние прямого покроя темно-синего цвета

Рис. 7



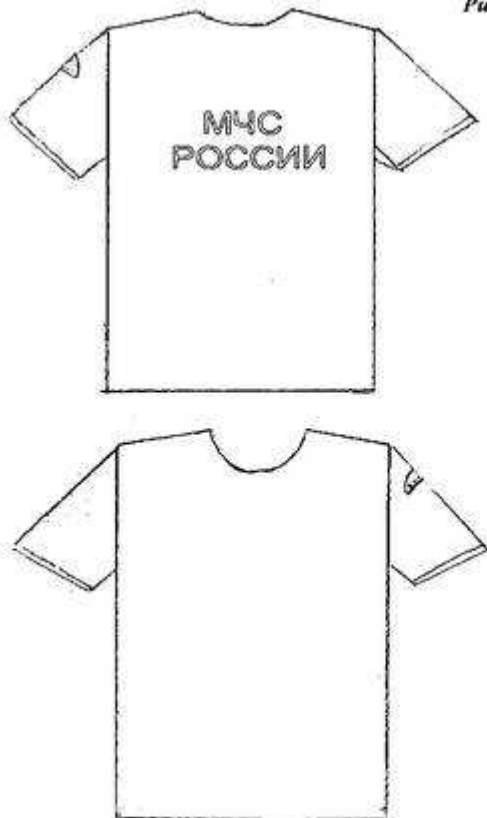
Головной убор летний темно-синего цвета с символикой МЧС России

Рис. 8



Головной убор зимний темно-синего цвета с символикой МЧС России

Рис. 9



Футболка хлопчатобумажная темно-синего цвета с символикой МЧС России

Приложение N 2
к приказу МЧС РФ
от 13 января 2006 г. N 2

Наименования, условные обозначения, коды по ОКП и КВТ МО специальных предметов вещевого имущества в системе МЧС России

Наименование		Единица измерения	Количество	Коды	Гриф	Включить	
						в штат	в таблиць
Действительно полное	Куртка летняя темно-синего цвета с символикой МЧС России	шт.	1	ОКП 80.2710 0028 КВТ XI T4 0071 Ш	НС	-	+
Сокращенное	Куртка летняя	шт.	1	-/-	НС	-	+
Действительно полное	Брюки летние прямого покроя темно-синего цвета	шт.	1	ОКП 80 2710 0029 КВТ XI T4 0073 9	НС	-	+
Сокращенное	Брюки летние	шт.	1	-/-	НС	-	+
Действительно полное	Куртка утепленная темно-синего цвета с символикой МЧС России	шт.	1	ОКП 80 2710 0027 КВТ XI T4 0075 Т	НС	-	+
Сокращенное	Куртка утепленная	шт.	1	-/-	НС	-	+
Действительно полное	Брюки утепленные прямого покроя темно-синего цвета	шт.	1	ОКП 80 2710 0030 КВТ XI T4 0077 4	НС	-	+
Сокращенное	Брюки утепленные	шт.	1	-/-	НС	-	+