

ПРАВИТЕЛЬСТВО МОСКВЫ

СИСТЕМА НОРМАТИВНЫХ ДОКУМЕНТОВ В СТРОИТЕЛЬСТВЕ
МОСКОВСКИЕ ГОРОДСКИЕ СТРОИТЕЛЬНЫЕ НОРМЫ

ДОМА-ИНТЕРНАТЫ ДЛЯ ИНВАЛИДОВ
И ПРЕСТАРЕЛЫХ

МГСН 4.03-94

1994

ПРАВИТЕЛЬСТВО О МОСКВЫ	МОСКОВСКИЕ ГОРОДСКИЕ СТРОИТЕЛЬНЫЕ НОРМЫ	МГСН 4.03-94

ДОМА-ИНТЕРНАТЫ ДЛЯ ИНВАЛИДОВ И ПРЕСТАРЕЛЫХ

Внесены Москомархитектурой, МНИИП объектов культуры, отдыха, спорта и здравоохранения	Утверждены Правительством Москвы распоряжением от 09.12.94 № 2388-РЗП	Срок Введения в действие с 1 января 1995 г.
--	--	---

Предисловие

1. РАЗРАБОТАНЫ МНИИП объектов культуры, отдыха, спорта и здравоохранения Москомархитектуры (канд. арх. Тхор Э.А., инженеры Герасина Л.А., Тихомирова И.Б.)
2. ВНЕСЕНЫ: Москомархитектурой, МНИИП объектов культуры, отдыха, спорта и здравоохранения
3. ПОДГОТОВЛЕНЫ к утверждению и изданию Архитектурно-техническим управлением Москомархитектуры (архитектор Шалов Л.А.)
4. СОГЛАСОВАНЫ: с УГПС ГУВД г. Москвы. МГЦ Гос-санэпиднадзора, Комитетом социальной защиты населения Москвы
5. ПРИНЯТЫ И ВВЕДЕНЫ В ДЕЙСТВИЕ распоряжением первого заместителя премьера правительства Москвы от 09.12.94 № 2388-РЗП

Настоящий нормативный документ не может быть полностью или частично воспроизведен, тиражирован и распространен в качестве официального издания без разрешения Москомархитектуры.

СОДЕРЖАНИЕ

1. ОБЛАСТЬ ПРИМЕНЕНИЯ
2. НОРМАТИВНЫЕ ССЫЛКИ
3. ОСНОВНЫЕ ПОЛОЖЕНИЯ
4. ТРЕБОВАНИЯ К РАЗМЕЩЕНИЮ, УЧАСТКУ И ТЕРРИТОРИИ
5. ТРЕБОВАНИЯ К ОБЪЕМНО-ПЛАНИРОВОЧНЫМ РЕШЕНИЯМ ПРИЛОЖЕНИЕ 1 (справочное)
Ориентировочные состав и площади помещений учебно-профессиональной подготовки
ПРИЛОЖЕНИЕ 2 (справочное)
Ориентировочные состав и площади помещений культурно-массового обслуживания
ПРИЛОЖЕНИЕ 3 (справочное)
Ориентировочные состав и площади помещений медицинского обслуживания
ПРИЛОЖЕНИЕ 4 (справочное)
Ориентировочные состав и площади помещений столовой и производственных помещений кухни
ПРИЛОЖЕНИЕ 5 (справочное)
Ориентировочные состав и площади помещений административно-бытового обслуживания
ПРИЛОЖЕНИЕ 6 (справочное)
Габаритные схемы помещений

МОСКОВСКИЕ ГОРОДСКИЕ СТРОИТЕЛЬНЫЕ НОРМЫ


ДОМА-ИНТЕРНАТЫ ДЛЯ ИНВАЛИДОВ И ПРЕСТАРЕЛЫХ

1. ОБЛАСТЬ ПРИМЕНЕНИЯ

1.1. Настоящие нормы разработаны в соответствии с требованиями СНиП 10-01-94 (см. раздел 2) для г. Москвы и Лесопаркового защитного пояса (ЛПЗП) как дополнение и уточнение к федеративным нормативным документам в строительстве, в том числе по проектированию общественных зданий и среды жизнедеятельности инвалидов, и распространяются на проектирование новых и реконструкцию существующих домов-интернатов для инвалидов и престарелых.

1.2. Настоящие нормы устанавливают основные положения и требования к размещению, участку, территории, архитектурно-планировочным решениям и инженерному оборудованию домов-интернатов для инвалидов и престарелых.

1.3. Настоящие нормы содержат обязательные, рекомендательные и справочные положения.

Пункты настоящих норм, отмеченные знаком  являются обязательными.

2. НОРМАТИВНЫЕ ССЫЛКИ

2.1. СНиП 10-01-94 "Система нормативных документов в строительстве. Основные положения".

2.2. СНиП 2.08.02-89 "Общественные здания и сооружения".

2.3. СНиП 2.01.02-85 "Противопожарные нормы".

2.4. СНиП 2.07.01-89 "Планировка и застройка городских и сельских поселений".

2.5. ВСН 62-91 "Проектирование среды жизнедеятельности с учетом потребностей инвалидов и маломобильных групп населения".

3. ОСНОВНЫЕ ПОЛОЖЕНИЯ

3.1. Рекомендуемая номенклатура типов домов-интернатов, контингент и возраст инвалидов и престарелых, число этажей, требуемая площадь участка приводятся с таблице 3.1.

3.2. Дома-интернаты для инвалидов и престарелых должны обеспечивать своим проживающим следующие виды обслуживания:

— проживание;

— питание;

— санитарно-гигиеническое обслуживание;

— обучение, культурно-массовое обслуживание, профессиональную подготовку (в зависимости от индивидуальных возможностей);

— медицинское обслуживание (включая физическую реабилитацию);

— административно-бытовое обслуживание.

3.3. В домах-интернатах высотой в 2 этажа для инвалидов-психохроников с тяжелыми поражениями умственного аппарата и для больных с поражением опорно-двигательного аппарата, а в остальных типах домов-интернатов высотой свыше двух этажей следует предусматривать лифты по расчету. Не менее 30 % лифтов должны иметь кабину размером не менее 1,1x1,5 м, рассчитанную на инвалида-колясочника. В домах-интернатах для психохроников с тяжелыми поражениями умственного аппарата один из лифтов должен быть больничным с размером кабины не менее 1,2 x 2,0 м.

Примечание. В двухэтажных зданиях домов-интернатов общего типа, а также домов-интернатов для психохроников (молодежи и взрослых) необходимость лифтов определяется в каждом конкретном случае заданием на проектирование.

3.4. Вместо части лестниц допускается предусматривать пандусы с уклоном не более 1:10. В специализированных домах-интернатах для инвалидов с нарушениями функций опорно-двигательного аппарата следует предусматривать лифты и пандусы.

Ширина лестничных маршей и пандусов в домах-интернатах должна быть не менее 1,8 м.

3.5. Вместимость домов-интернатов, состав и площади их помещений должны в каждом конкретном случае определяться заданием на проектирование.

При общей вместимости более 200 мест учреждение следует проектировать из отдельных блоков (отделений), включающих, кроме помещений проживания, помещения питания, а также первичного медицинского обслуживания.

3.6. Необходимость мероприятий гражданской обороны определяется в каждом конкретном случае заданием на проектирование.

3.7. Во всех помещениях необходимо предусмотреть устройства и приспособления для облегчения физических усилий больных с ограниченными двигательными функциями, в том числе передвигающихся на колясках.

3.8. Высоту помещений, требования к инженерному оборудованию и другие общие требования, в том числе и противопожарные, следует принимать в соответствии с нормами проектирования "Общественные здания и сооружения", "Противопожарные нормы", "Проектирование среды жизнедеятельности с учетом потребности инвалидов и маломобильных групп населения", а также другими нормативными документами, действующими на территории г. Москвы и ЛПЗП.

Таблица 3.1.

Рекомендуемые номенклатура типов домов-интернатов, контингент и возраст инвалидов и престарелых, число этажей, площадь участка

№№	Наименование учреждения	Виды заболеваний	Возраст инвали-	Чис-ло	Площадь участка
----	-------------------------	------------------	-----------------	--------	-----------------

			дов, лет	эта- жей	на 1 мес- то, кв. м
1.	Дома-интернаты для инвалидов с поражением опорно-двигательного аппарата: — для молодежи	последствия полиомиелита, детского церебрального паралича, последствия травм и т.п.	19 - 35	3	100 — 120
	— для взрослых	то же	36 и выше	3	80 — 100
2.	Дома-интернаты общего типа для престарелых	пенсионеры	55 — 60 и выше	5	80 — 100
3.	Дома-интернаты для психохроников: — для молодежи	легкая и средняя имбецильность	19 — 35	3	100 — 120
	— для взрослых инвалидов	то же	36 и выше	3	80 — 100
	— для инвалидов с тяжелыми поражениями умственного аппарата	идиотия, тяжелая имбецильность, старческое слабоумие, психозы, депрессии	19 и выше	2	50 - 60

Примечания:

1. На затесненных территориях, при условии устройства противодымной защиты, автоматического пожаротушения, а также лоджий-отстойников число этажей может быть увеличено: в домах-интернатах для психохроников (или молодежи до 35 лет и для взрослых свыше 35 лет) до четырех, в домах-интернатах общего типа — до девяти.

2. На затесненных территориях площадь участка может быть сокращена на 15-20 %.

4. ТРЕБОВАНИЯ К РАЗМЕЩЕНИЮ, УЧАСТКУ И ТЕРРИТОРИИ

4.1. Площадь участка следует определять заданием на проектирование, с учетом рекомендуемых показателей, приведенных в таблице 4.1.

4.2. В составе территории должны быть предусмотрены следующие функциональные зоны:

а) зона проживания с расположенными в ней площадками для отдыха, теневыми навесами, спортивными площадками;

б) зона обслуживания, в которой размещаются площадка при кухне с мусоросборником и пожарным постом;

в) зона приема с карантинным отделением и изолятором;

г) хозяйственная зона, в которой в зависимости от конкретных условий располагаются гараж, котельная, прачечная, складские помещения, ремонтные мастерские, овощехранилище и т.д.;

д) зона проживания обслуживающего персонала.

Примечания:

1. Зона проживания обслуживающего персонала предусматривается только при загородном размещении домов-интернатов.

2. На затесненных территориях для размещения хозяйственных, инженерных и подсобных помещений рекомендуется использовать подземное пространство, в том числе под зданиями домов-интернатов, при условии выполнения требований действующих нормативных документов.

3. Состав спортивных площадок определяется заданием на проектирование. В домах-интернатах для психохроников с тяжелыми поражениями умственного аппарата спортивные площадки не предусматриваются.

4.3. Озеленение участка включает групповые и рядовые посадки деревьев и кустарников, декоративные

растения, цветники и газоны. Площадь зеленых насаждений следует принимать из расчета не менее 60 % площади участка.

4.4. Территория домов-интернатов должна быть огорожена, на участок должно быть предусмотрено не менее двух въездов с устройством дорог с твердым покрытием из расчета нагрузки от пожарных машин - 20 тонн на ось. Один из въездов должен быть хозяйственным. К зданию должны быть предусмотрены подъезды с двух противоположных сторон. При въезде на территорию следует предусматривать проходную.

Таблица 4.1.

Вместимость учреждения, мест	Площадь зон на 1 место, кв. м	
	хозяйственная зона	зона проживания персонала
100 - 150	12 - 15	10 - 15
151 - 300	9 - 12	9 - 12
свыше 300	9 и менее	9 и менее

4.5. В случае загородного размещения домов-интернатов площадь зоны проживания персонала следует принимать дополнительно к площади участка.

4.6. Зону проживания персонала допускается размещать вблизи учреждения на обособленном участке с изолированным въездом.

4.7. В зоне проживания персонала следует предусматривать площадки для отдыха, сушки белья, для мусоросборников, а также спортивные площадки универсального назначения (для игры в волейбол, баскетбол, бадминтон) и столы для игры в настольный теннис из расчета — одна спортивная площадка и 2 стола на каждые 150—200 проживающих.

Примечание:

При организации поселка персонала нормативы его проектирования принимаются в соответствии с требованиями главы СНиП "Планировка и застройка городских и сельских поселений".

4.8. Вопросы размещения домов-интернатов для инвалидов в системе застройки населенных пунктов, удаления от промышленных объектов, транспортных магистралей и т.п., а также вопросы природоохранных мероприятий следует решать в соответствии с градостроительными требованиями нормативных документов, действующих на территории г. Москвы и ЛПЗП.

4.9. Норма расхода воды при наружном пожаротушении должна приниматься не менее 100 л/с при одновременном расходе воды на хозяйственно-питьевые нужды населения. Радиус обслуживания пожарных гидрантов не должен превышать 150 м. На стенах зданий и сооружений следует предусматривать установку световых указателей пожарных гидрантов.

5. ТРЕБОВАНИЯ К ОБЪЕМНО-ПЛАНИРОВОЧНЫМ РЕШЕНИЯМ

5.1. В состав домов-интернатов входят следующие основные группы помещений:

- помещения проживания инвалидов и престарелых;
- помещения обслуживания (включающие помещения культурно-массового, медицинского, административно-бытового обслуживания, помещения профессиональной подготовки и социальной адаптации, помещения, обеспечивающие питание больных и персонала);
- помещения приема (включающие карантинное отделение и изолятор);
- хозяйственные помещения;
- помещения проживания персонала (при загородном размещении дома-интерната).

Примечание:

В зависимости от местных условий на основании задания на проектирование в составе домов-интернатов могут быть предусмотрены отделения дневного пребывания, а также платные отделения круглосуточного временного пребывания, число которых при расчетах включается в общее число проживающих.

5.2. Помещения проживания следует проектировать в виде обособленных групп жилых помещений двух основных типов:

- по типу коридорной системы, когда спальни с другими помещениями жилой ячейки связаны через коридор (систему коридоров);
- по квартирному типу, когда жилые помещения проектируются для группы 5—6 человек с общей гостиной, кухней, столовой, прихожей, санитарным узлом.

Примечание:

В домах-интернатах для психохроников с тяжелыми поражениями умственного аппарата помещения проживания следует проектировать только по типу коридорной системы.

5.3. Помещения проживания инвалидов и престарелых и помещения обслуживания следует размещать в отдельных корпусах или блоках, либо непосредственно примыкающих к друг другу при условии отделения их противопожарными стенами I типа, либо соединенных отопляемыми переходами.

Помещения проживания квартирного типа допускается размещать в отдельностоящих коттеджах, рассчитанных на несколько квартир. Хозяйственные сооружения (котельная, гараж, прачечная и др.), а также помещения проживания персонала должны располагаться в отдельных корпусах, размещаемых в обособленных зонах с отдельным въездом.

Независимо от вместимости учреждения, помещения обслуживания, приема, хозяйственные сооружения предусматриваются общими для всего учреждения.

5.4. Вместимость спальных комнат следует принимать:

— в домах-интернатах для психохроников с тяжелыми поражениями умственного аппарата 4—8 мест; в остальных типах домов-интернатов 1—3 места. Соотношение в учреждениях спальных комнат различной вместимости следует определять заданием на проектирование.

5.5. Лежачих инвалидов и престарелых, как правило, следует располагать не выше 1-го этажа; допускается располагать лежачих пациентов на втором этаже, но не в тупиковых коридорах. Лежачих пациентов запрещено располагать выше второго этажа.

5.6. Планировка и оборудование всех помещений, посещаемых инвалидами и престарелыми, должны предусматривать возможность пользования инвалидами-колясочниками. Спальные комнаты следует проектировать в расчете на проживание одного из больных инвалида-колясочника.

5.7. Площадь спальных комнат следует принимать:

— в домах-интернатах для психохроников с тяжелыми поражениями умственного аппарата 6—8 кв. м на 1 место;

— в остальных типах домов-интернатов: одноместных — 14—15 кв. м, двухместных — 16—18 кв. м, трехместных — 19—20 кв. м.

5.8. Санитарные узлы в жилых группах при коридорной системе следует предусматривать при каждой спальной комнате.

В жилых помещениях, проектируемых по квартирному типу, санитарные узлы предусматриваются общими на квартиру. Состав санитарного оборудования и площадь санитарных узлов в различных типах жилых помещений следует предусматривать в соответствии с таблицей 5.1.

5.9. Спальные помещения объединяются в отделения на 20—40 мест в зависимости от тяжести заболевания. В составе отделения следует предусматривать: кабинеты врача — 15 кв.м (может быть один на 2—3 отделения), медицинской сестры — 15 кв. м, процедурную — 18 кв. м.

5.10. Во всех спальных отделениях домов-интернатов, проектируемых по типу коридорной системы, следует предусматривать гостиные из расчета 1,2 кв. м на одно место при одновременном пребывании:

— в домах-интернатах для психохроников с тяжелыми поражениями умственного аппарата — 20% больных;

— в домах-интернатах для молодежи — 80% больных;

— в остальных типах домов-интернатов — 50% больных.

Гостиные допускается располагать в световых разрывах.

5.11. В спальных отделениях домов-интернатов для молодежи необходимо предусматривать комнату учебно-игровых занятий; в домах-интернатах для молодежи, проектируемых по коридорной системе, — комнату воспитателя 14—16 кв. м.

5.12. Допускается принимать различные варианты организации питания: доставка пищи в бачках и термосах из кухни в жилые помещения или организация питания в общей столовой. При квартирном способе проживания возможна комбинированная организация питания, когда завтрак и ужин предусматриваются в столовой при спальных помещениях, а обед — в общей столовой при кухонном блоке.

Таблица 5.1.

Рекомендуемые типы санитарных узлов, площади помещений и состав оборудования

№ №	Тип помещений проживания	Тип санитарного узла	Площадь санитарного узла, кв.м	Состав санитарного оборудования	Примечания
1	2	3	4	5	б
1.	Жилая группа помещений по типу коридорной системы	1. Совмещенный санитарный узел при спальной комнате (во всех типах учреждений кроме домов-интернатов для психохроников с тяжелыми поражениями умственного аппарата)	5 - 6	Душ, унитаз, умывальник	Все оборудование должно размещаться в общем помещении без кабин и экранов
		2. Туалетная (в домах-	18 — 20	Унитаз, бидэ,	то же

		интернатах для психохроников с поражением умственного аппарата)		слив, ванна, два умывальника, стеллаж для суден, ванна для дезобработки, клеенки, сушилка для клеенок	
		3. Санитарный узел персонала с умывальником в шлюзе	3	Унитаз, умывальник	то же
2.	Жилая группа помещений по типу квартиры	1. Уборная с умывальником	3	Унитаз, умывальник	то же
		2. Туалетная	6 — 8	Унитаз, умывальник, душ или ванна	то же

Примечания:

1. Все помещения санитарных узлов должны иметь в полу трапы для слива воды.
2. В умывальных, туалетных, в совмещенных санитарных узлах следует предусмотреть полотенце-сушители.
3. Вход в санитарный узел при спальной комнате следует предусматривать через тамбур в котором необходимо располагать встроенный шкаф для верхней одежды.

Выбор варианта уточняется заданием на проектирование. Для психохроников с тяжелыми поражениями умственного аппарата питание организуется, как правило, непосредственно в спальнях комнатах.

5.13. В случае, если питание больных предусматривается в жилых помещениях, необходимо в их составе учитывать:

- при квартирном проживании — столовую-гостиную 18—20 кв. м, а также кухню 10—12 кв. м;
- при коридорной системе проживания — столовую из расчета 2,0—2,4 кв. м на одно место, а также буфетную 16—18 кв. м. Количество мест в столовой определяется заданием на проектирование.

5.14. Общий состав и площадь помещений проживания рекомендуется принимать согласно таблице 5.2.

5.15. Во всех типах учреждений за исключением домов-интернатов для психохроников с тяжелыми поражениями умственного аппарата рекомендуется предусматривать:

- кабинет социально-бытовой адаптации, служащий также для приема гостей, площадью 60—70 кв. м с кладовой 16 кв. м;
- класс обучения машинописи 32—36 кв. м с кладовой 12 кв. м;
- компьютерный класс 50—60 кв. м с кладовой 18 кв. м;
- комнату музыкальных занятий 36—54 кв. м с кладовой инструментов 18 кв. м;
- класс рисования 50—54 кв. м с кладовой 18 кв. м;
- библиотеку с книгохранилищем и читальным залом из расчета: 0,6—0,8 кв. м на 1 место в учреждениях для инвалидов и престарелых с нормальным интеллектом и 0,3—0,4 кв. м на 1 место в учреждениях для инвалидов с недостатком умственного развития;
- кабинет заведующего учебно-воспитательной частью 16—18 кв. м;
- комнату преподавателей 26—28 кв. м, которую можно совмещать с комнатой мастеров. Число кабинетов уточняется заданием на проектирование.

Таблица 5.2.

Рекомендуемая площадь помещений проживания

№ №	Наименование помещений	Площадь помещений, кв. м				Примечания
		по коридорному типу		по квартирному типу		
		на 1	Всего	на 1	Всего	

		место	на секцию	место	на квартиру	
1	2	3	4	5	6	7
1.	Спальные комнаты:*					
	— на 1 место	-	14 - 15	-	14 - 15	
	— на 2 места	-	16 - 18	-	16 - 18	
	— на 3 места	-	19 - 20	-	19 - 20	
2.	Спальные комнаты** на 4—8 мест	6 - 8	-	-	-	
3.	Учебная комната*, иг- ровая	2,2	-	4,2	-	Только в домах-интернатах для молодежи
4.	Комната воспитателей или персонала	-	12	-	-	
5.	Гостиная*	1,2	-	-	-	Расчетное число мест в соответствии с п. 5.10
6.	Столовая, гостиная	-	-	-	18 - 20	
7.	Столовая *	2,0-2,4	-	-	-	
8.	Кухня или буфетная	-	16-18	-	10 - 12	
9.	Санитарные узлы					В соответствии с рекомендациями, приведенными в табл. 5.1.
10.	Комната хранения уборочного инвентаря	-	4	-	4	
11.	Раздевальная с сушильным шкафом*	—	14 - 16	-	8 - 10	
12.	Инвентарная	—	6 - 8	-	6 - 8	
13.	Бытовая комната*	—	6 - 8	-	4	
14.	Кладовая чистого белья	—	6 - 8	-	3-4	
15.	Помещение хранения средств малой механизации	—	6 - 10	-	-	

Примечания:

* Во всех типах, кроме домов-интернатов для психохроников с тяжелыми поражениями умственного аппарата.

** Только в домах-интернатах для психохроников с тяжелыми поражениями умственного аппарата.

5.16. В домах-интернатах, за исключением предназначенных для психохроников с тяжелыми поражениями умственного аппарата, рекомендуется предусматривать учебно-производственные мастерские площадью из расчета на 1 место:

— в швейной, электромонтажной, обувной, мастерской ручных ремесел, механической сборки, ремонта аппаратуры и бытовой техники — 4 - 4,5 кв. м;

— картонажно-переплетной, столярной, ткацкой, токарно-фрезерной, гончарной — 5 - 6 кв. м.

При учебно-производственных помещениях следует предусматривать кладовые для хранения материалов и

готовых изделий.

Число мест в помещениях учебно-производственных мастерских следует принимать 6—8; специализацию мастерских и их количество следует определять заданием на проектирование в зависимости от конкретных условий — вместимости учреждения, местных традиций, наличия специалистов, возможности трудоустройства и т.п.

Примечание.

Учебно-производственные мастерские запрещается располагать в одном блоке с помещениями проживания.

5.17. В составе учреждений, предназначенных для молодежи, рекомендуется предусматривать бассейны и физкультурно-спортивные залы:

- спортивный зал 12 x 24 м;
- бассейн с ванной 5 x 10 м или 6 x 12,5 м.

В домах-интернатах других типов, за исключением предназначенных для психохроников с тяжелыми поражениями умственного аппарата, рекомендуется предусматривать зал лечебной физкультуры площадью 60—70 кв. м с кладовой инвентаря 12—14 кв. м.

5.18. В домах-интернатах, за исключением предназначенных для психохроников с тяжелыми поражениями умственного аппарата, следует проектировать:

— зрительные залы из расчета на менее 1,8 кв. м на одно место в домах-интернатах для инвалидов с поражением опорно-двигательного аппарата и 1,2 кв. м— для остальных типов учреждений.

Расчетное число мест в зале следует принимать в процентах от вместимости учреждений:

- в домах-интернатах для молодежи 70—80%;
- в остальных типах учреждений 40—50%.

В зале должны быть предусмотрены места для инвалидов-колясочников из расчета 10—15% в домах-интернатах для инвалидов с недостатками физического развития и 5—10% — для инвалидов с поражением умственного аппарата.

5.19. В состав комплекса помещений зрительного зала должны входить: эстрада площадью не менее 54 кв. м, кинопроекторная с перемоточной и радиоузлом (по заданию), фойе (используемое как выставочный зал, зал для танцев и игр) из расчета не менее 1,2 кв. м на 1 место, помещения для артистов с санитарным узлом (30—35 кв. м), помещение пожарного поста (15—16 кв. м), фильмовидеотека (16—18 кв. м), кладовая мебели и реквизита (10—20 кв. м).

5.20. В учреждениях для молодежи с недостатками физического развития рекомендуется предусматривать блок бани сухого жара (сауну) с подсобными помещениями. При проектировании помещений данного типа необходимо руководствоваться требованиями СНиП "Общественные здания и сооружения".

5.21. Состав медицинских помещений следует определять в каждом конкретном случае заданием на проектирование с учетом п.п. 5.22, 5.23, 5.24.

5.22. Ориентировочное число мест в процедурных кабинетах рекомендуется принимать согласно данным таблицы 5.3.

5.23. Площадь кабинетов следует принимать из расчета на одно процедурное место: в ингаляториях и кабинетах оксигенотерапии — 4—5 кв. м, в кабинетах подводного массажа — 18—20 кв. м, индивидуального массажа — 16—18 кв. м; в кабинетах остальных типов — 7—8 кв. м на одну ванну или кушетку.

5.24. В состав медицинских помещений домов-интернатов всех типов должны входить кабинеты: врача — 15—16 кв. м, консультационного приема с темной комнатой (для возможности работы офтальмолога) — 20+8 кв. м, логопеда — 18—20 кв. м, стоматолога — 16—18 кв. м, гинеколога — 22—24 кв. м на одно кресло, старшей медицинской сестры — 14—16 кв. м, психоневропатолога — 14—16 кв. м, помещения стерилизационной-автоклавной 30—32 кв. м, аптечная комната с кладовой 12+6 кв. м, кабинет гидротерапии — 28—30 кв. м с раздевальной — 14—16 кв. м.

Таблица 5.3.

Ориентировочное расчетное число инвалидов и престарелых в процедурных кабинетах различных типов

Вид процедуры	Расчетное число инвалидов и престарелых (чел.) на 1 процедурное место					
	для психохроников			для инвалидов с поражением опорно-двигательного аппарата		в домах-интернатах общего типа
	для взрослых	для молодежи	с тяжелыми поражениями умственного аппарата	для молодежи	для взрослых	
1.	—	—	—	25-30	50-60	50-60

Электроле- чение						
2. Светолече- ние	76-75	60-75	—	60—75	80—100	80—100
3. Водолече- ние	50— 70	30— 40	75—100	30—40	60—70	60—70
4. Подвод- ный массаж	—	—	—	75—100	100— 150	100— 150
5. Ингалято- рий	75-80	20-30	75-80	20—30	40—50	40-50
6. Теплолече- ние	—	—	—	50—60	50—60	70—80
7. Массаж: — в отдель- ном кабинете — в общем зале	80- 100	80- 100	100-150	20-25	60-70	60-70
8. Электросон	75- 100	75- 100	-	75-100	75-100	75-100

В составе домов-интернатов для инвалидов с поражением опорно-двигательного аппарата и домов-интернатов общего типа для престарелых следует предусматривать кабинеты механотерапии 28—54 кв.м и психологической разгрузки — 18—24 кв. м.

5.25. Производственные помещения кухни во всех типах домов-интернатов следует рассчитывать на работу на сырье; кроме питания инвалидов и престарелых, помещения кухни должны обеспечивать питание персонала. Для всех типов учреждений питание инвалидов и престарелых организуется в одну смену.

5.26. В случае, если питание инвалидов и престарелых предусматривается в общей столовой при помещениях кухни, площадь обеденного зала принимается из расчета не менее 2,3 кв. м на одно место (10—15 % мест для инвалидов-колясочников). При зале предусматривается умывальная из расчета 3 кв. м (1 умывальник) на каждые 18—20 мест, раздаточная 18—24 кв. м, хлебозерка 6—8 кв. м, а также моечная столовой посуды 16—18 кв. м при ручной мойке и не менее 30 кв. м в расчете на механизированную мойку.

5.27. Для питания персонала необходимо предусматривать отдельный обеденный зал самообслуживания из расчета не менее 1,8 кв. м на 1 место, располагаемый вблизи от входа в помещения кухни или администрации, либо имеющий отдельный вход с участка. Вместимость обеденного зала персонала следует рассчитывать исходя из конкретных условий (общего числа персонала, числа питающихся, продолжительности обеденного времени, пропускной способности места).

5.28. Для обслуживания карантинного отделения, изолятора, а также столовых, располагаемых непосредственно в жилых помещениях, при помещениях кухни следует предусматривать специальную раздаточную площадь 16—20 кв. м. Раздаточная должна иметь удобный доступ к внутренним коммуникационным связям (коридорам, лестницам, пандусам, лифтам), а также выход на участок.

5.29. Приемное отделение, включающее карантинное отделение и изолятор, следует проектировать вместимостью из расчета 4—5% от числа мест в доме-интернате. Оно должно включать мельцеровские боксы, которые служат одновременно приемно-смотровыми боксами и палатами карантинного отделения, представляющие собой одно-двух местные палаты с полным санитарным узлом (унитаз, умывальник, ванна) и выходом на участок через тамбур.

5.30. Мельцеровские боксы должны соединяться с помещениями изолятора через переходные тамбуры-шлюзы. Между боксами и коридором следует предусматривать глухое (не открывающееся) окно, которое служит для наблюдения персонала за больными.

5.31. В состав приемно-карантинного отделения следует включать комнату персонала, процедурную, буфетную, кабинет врача, помещение хранения аппаратуры (для физиотерапевтических процедур).

5.32. Площадь мельцеровского бокса включает тамбур-шлюз и санитарный узел (табл. 5.4).

5.33. При наружных входах в мельцеровские боксы следует предусматривать пандусы с уклоном не более 1:8.

5.34. Площадь помещений приемно-карантинного отделения следует принимать не менее показателей, приведенных в таблице 5.4.

5.35. Вход в здание дома-интерната следует предусматривать через общий вестибюль из расчета 0,5—0,7 кв. м на 1 место в учреждении, но не менее 100 кв. м. При вестибюле должны быть предусмотрены гардероб, рассчитанный на больных, персонал и посетителей из расчета 0,1 кв. м на 1 место на 80—90% вместимости учреждения; помещение 8-10 кв. м, используемое как почта или сберкасса (попеременно); ларек по продаже газет, мелкой галантереи и т.п., парикмахерская 24—28 кв. м, а также киоск по продаже изделий инвалидов и престарелых площадью 18-24 кв. м с подсобным помещением 10—12 кв. м и помещения для хранения колясок (каталок) 12—16 кв. м.

Состав и площадь помещений приемно-карантинного отделения.

№№	Наименование помещений	Площадь помещений, кв. м	Примечания
1.	Мельцеровский бокс на 1 место	24	Число боксов определяется заданием на проектирование то же
2.	Мельцеровский бокс на 2 места	30	
3.	Санитарная комната	6	
4.	Процедурная	18	
5.	Кабинет врача, медицинской сестры	14	
6.	Комната персонала с раздевальной и душем	12	
7.	Буфетная	8	
8.	Комната хранения переносной аппаратуры	12	
9.	Инвентарная	8	
10.	Уборная с умывальником в шлюзе	3	

5.36. Помещения административно-бытового обслуживания должны иметь удобную связь с вестибюлем.

5.37. Ориентацию окон помещения следует принимать согласно таблице 5.5.

5.38. Освещение вторым светом допускается в помещениях комнат персонала, ванной, санитарной комнате, буфетной приемно-карантинного отделения, моечной кухонной посуды. Допускается не предусматривать естественного освещения санитарных узлов и туалетных при спальнях комнатах и в составе квартир, в буфетных, кладовых площадью до 50 кв. м, инвентарных, уборных и душевых персонала, уборных и душевых при бассейне и спортзале, комнате хранения уборочного инвентаря, дезкамере, комнате хранения переносной аппаратуры.

Таблица 5.5.

Наименование помещений	Ориентация	
	оптимальная	допустимая
Спальни	Ю, ЮВ	В
Мельцеровские боксы	Ю, ЮВ	В
Кухня	С, СВ	любая, кроме западной

5.39. Здания домов-интернатов должны быть не ниже II степени огнестойкости.

Отдельные блоки проживания, непосредственно примыкающие друг к другу, следует отделять противопожарными стенами I типа.

Примечание:

При отступлении от требований действующих строительных норм и правил при проектировании домов-интернатов необходимо руководствоваться утвержденными и действующими на территории России Н 03-93/ГПН "Порядок согласования органами государственного пожарного надзора проектно-сметной документации на строительство".

5.40. Ширину дверей следует принимать не менее 1 м. Ширину коридоров в жилых, медицинских, приемных помещениях в домах-интернатах для психоневрологических с тяжелыми поражениями умственного аппарата следует принимать не менее 2,4 м, в других типах учреждений — не менее 1,8 м. В остальных случаях — не менее 1,3 м.

5.41. На путях эвакуации из здания должно быть предусмотрено аварийное освещение.

5.42. В домах-интернатах при высоте здания 2 и более этажей следует проектировать открытые лоджии глубиной не менее 2 м и шириной не менее 6 м, рассматривая их как противопожарные отсеки для отстоя людей при пожаре. Такие лоджии следует выделять одной или несколькими противопожарными стенами без окон. В двух- и трехэтажных зданиях в ограждениях лоджий, в дополнение к основным эвакуационным выходам, рекомендуется предусматривать откидные тобоганы.

5.43. В зданиях домов-интернатов должна быть предусмотрена адресная автоматическая система пожарной сигнализации. Перечень помещений, в которых необходимо предусматривать автоматическую пожарную сигнализацию следует определять в соответствии с "Противопожарными требованиями к проектированию и оборудованию домов-интернатов для инвалидов".

5.44. В зданиях домов-интернатов высотой 2 этажа и более, предназначенных для инвалидов-психоневрологических с тяжелыми нарушениями умственного аппарата, а также в остальных типах домов-интернатов высотой 4 и более

этажей необходимо использовать автоматическое пожаротушение, выполняющее одновременно и функции пожарной сигнализации.

5.45. Перечень помещений, в которых следует предусматривать автоматическое пожаротушение, следует принимать в соответствии с "Противопожарными требованиями к проектированию и оборудованию домов-интернатов для инвалидов".

5.46. При загородном размещении домов-интернатов необходимо предусматривать отапливаемое помещение площадью 8—10 кв. м для хранения мотопомпы и тобогганов.

5.47. В составе домов-интернатов допускается предусматривать помещения для проведения религиозных обрядов, которые следует проектировать по специальному заданию.

5.48. Хозяйственные сооружения — котельная, дезкамера, прачечная (или постирочная), ремонтные мастерские, склады, гараж, холодильники, тепличные хозяйства и прочее — предусматриваются в зависимости от местных условий в соответствии с заданием на проектирование. Их мощность, состав и площадь помещений определяются расчетами и техническими условиями на инженерное обеспечение объекта.

5.49. При разработке программ и заданий на проектирование домов-интернатов для определения состава и площади помещений рекомендуется пользоваться справочными приложениями 1-5.

5.50. При проектировании помещений домов-интернатов рекомендуется пользоваться габаритными схемами, приведенными в приложении 6.

ПРИЛОЖЕНИЕ 1 (справочное)

ОРИЕНТИРОВОЧНЫЕ СОСТАВ И ПЛОЩАДИ ПОМЕЩЕНИЙ УЧЕБНО-ПРОФЕССИОНАЛЬНОЙ ПОДГОТОВКИ

№	Наименование помещений	Площадь помещений, кв м	Примечания
1	2	3	4
1.	Класс машинописи с подсобным помещением	54 + 18	
2.	Класс рисования-изостудия с кладовой	54 + 18	
3.	Компьютерный класс с подсобным помещением	54 + 18	
4.	Комната музыкальных занятий с кладовой инструментов	54 + 18	
5.	Кинофотолаборатория с помещением для обработки пленки	21 + 10	
6.	Кабинет социально-бытовой адаптации, помещении или приема гостей	72 + 10	
7.	Библиотека с книгохранилищем и читальным залом: — для инвалидов с недостатками умственного развития — для инвалидов и престарелых с нормальным интеллектом	0,3—0,4 на 1 место 0,6—0,8 на 1 место	
8.	Методический кабинет	36	
9.	Кабинет заведующего учебно-производственной частью	18	
10.	Комната педагогов и мастеров	24—54	В зависимости от числа помещений учебно-профессиональной подготовки
11.	Кладовая мебели, инвентаря	24	
12.	Санитарные узлы для мужчин и женщин	по расчету	Распределить поэтажно
13.	Учебно-производственные мастерские с инвентарными и подсобными помещениями:		С учетом данных, приведенных в п. 5.16

— швейная	36+12+10
— картонажно-переплетная	72+18+10
— столярная	54+18+10
— ткацкая	54+18+10
— механической сборки	36 + 18
— электромонтажная	36 + 18
— токарно-фрезерная	72 + 18
— гончарная	54+18+10
— обувная	36+12+10
— ручных ремесел (вязания, лозоплетения и пр.)	36+12+10
— ремонта аппаратуры и бытовой техники	36+18+10

ПРИЛОЖЕНИЕ 2
(справочное)

ОРИЕНТИРОВОЧНЫЕ СОСТАВ И ПЛОЩАДИ ПОМЕЩЕНИЙ КУЛЬТУРНО-МАССОВОГО ОБСЛУЖИВАНИЯ

№ №	Наименование помещений	Площадь, кв.м		Примечания
		на 1 место	общая	
1	2	3	4	5
	Зрительный зал:			Расчетное число мест принимать в соответствии с п. 5 18.
	— для инвалидов с поражением опорно-двигательного аппарата	1,8	—	
	— для остальных инвалидов и престарелых	1,2	—	
2.	Эстрада при зале	—	54	
3.	Кинопроекционная с перемоточной и радиоузлом	—	27	
4.	Фойе	1.2 на 1 место в зрительном зале		Используется как выставочный зал, зал для танцев и игр
5.	Помещения для артистов	—	15x2	
6.	Санитарный узел с умывальником	—	3	
7.	Радиоузел	—	12	
8.	Фильмовидеотека	—	18	
9.	Помещение пожарного поста	—	16	
10.	Студия кабельного телевидения	—	18	
11.	Кладовая мебели и реквизита	—	24	
12.	Кладовая аппаратуры	—	8	
13.	Музей	—	54	
14.	Комната художника	—	12	
15.	Кружковые помещения:*			
	— кружок кукольного театра с подсобным помещением	—	54 + 18	
	— танцевальный класс с помещением для переодевания и санитарным узлом	—	72 + 18 + 3	
	— кружок лепки с кладовыми инвентаря и готовых изделий	—	36 + 8 + 10	
16.	Инвентарные	—	36	
17.	Санитарные узлы с умывальником в шлюзе	—	18x2	

18.	Уборные персонала	—	3х2	
19.	Кабины личной гигиены	—	4х2	Разместить при женских уборных
20.	Спортивный зал 12х24*	—	288	Используется также для занятий ЛФК
21.	Хранение спортивного инвентаря*	—	16	
22.	Раздевальные для мужчин и женщин с душевыми и санитарными узлами:*			По два душевых рожка и одному унитазу на каждую раздевальную
	— для инвалидов-психохроников	—	36х2	
	— для инвалидов с нарушением опорно-двигательного аппарата	—	42х2	
23.	Комната инструктора-методиста*	—	12	
24.	Лечебно-оздоровительный бассейн с ванной 5х10 м		160	На единовременную вместимость 10- 12 человек из расчета 4-5 кв. м на место
25.	Комната методиста с санитарным узлом*		10 + 4	В состав санитарного учета входят унитаз, душ, умывальник
26.	Раздевальная с душевой и санитарным узлом*	—	36	
27.	Помещение уборочного инвентаря *	—	6	
28.	Узел управления *	—	6	Должны располагаться смежно и иметь выход на обходную дорожку
29.	Лаборатория анализа воды*		8	
30.	Комната медсестры*	—	10	
31.	Кладовая спортивного инвентаря*	—	8	
32.	Блок бани сухого жара:			Предусматривается только в учреждениях для инвалидов
	— камера сухого жара	—	10	
	— предбанник с душем	—	10	
	— уборная с умывальником в шлюзе	—	3	
		—	10	

— раздевальная	—	12	с недостатками и физического развития, может располагаться в составе помещений медицинского обслуживания
— комната отдыха	—	4	
— кладовая инвентаря			

* Только в домах-интернатах для молодежи
МГС11 4.03-94

ПРИЛОЖЕНИЕ 3
(справочное)

**ОРИЕНТИРОВОЧНЫЕ СОСТАВ И ПЛОЩАДИ ПОМЕЩЕНИЙ МЕДИЦИНСКОГО
ОБСЛУЖИВАНИЯ**

№ №	Наименование помещений	Площадь помещений, кв.м				Примечания
		для психохроников		для больных с нарушениями опорно-двигательного аппарата и в учреждениях общего типа		
		вместимость до 200 мест	вместимость свыше 200 мест	вместимость до 200 мест	вместимость свыше 200 мест	
1	2	3	4	5	6	7
1.	Кабинет заместителя директора по медицинской работе	18	18	18	18	
2.	Кабинет врача	15	15	15	15	
3.	Кабинет консультативного приема с темной комнатой	20+8	20+8	20+8	20+8	
4.	Кабинет старшей медицинской сестры	12	12	12	12	
5.	Процедурная	18	18	18	18	
6.	Аптечная комната	8+4	10+6	8+4	10+6	
7.	Стерилизационно — автоклавная;					
	— стерилизационная;	12	12	12	12	
	— моечная;	10	10	10	10	
	помощница	8	8	8	8	
8.	Стоматологический кабинет	16	16	16	16	На одно кресло
9.	Кабинет гинеколога, уролога	22	22	22	22	то же

10.	Кабинет логопеда	18	18	18	18	
11.	Зал ЛФК с кладовой инвентаря	60+12	60+12	60+12	60+12	За исключением учреждений для
			2			
12.	Кабинет индивидуального массажа и занятий ЛФК	18	18x2	18x3	18x6	
13.	Ингаляторий со стерилизационной	16	24	16	24	
14.	Кабинет	28	28	28	28	
15.	Раздевальная	14	14	14	14	
16.	Водолечение:					По 7-8 кв.м на 1 ванну. Одна ванна должна быть приспособлена для обслуживания инвалидов-опорников
	— ванный зал	28	54	28	54	
	— раздевальная	14	18	14	18	
	— кабинет подводного массажа	—	—	18x2	18x3	
17.	Кабинет светолечения	12	16	12	16	
18.	Кабинет электролечения	—	—	28	54	
19.	Подсобная комната	—	—	10	12	При кабинетах электро-и светолечения
20.	Аминосиновый кабинет с подсобным помещением	—	—	18+6	18+6	
21.	Кабинет озокеритопарафино-лечения, горячих укутываний с помещением подогрева	—	—	16+8	22+8	
22.	Кабинет механотерапии	—	—	28	54	
23.	Кабинет электросна	18	28	18	28	
24.	Кабинет оксигенотерапии	14	20	14	20	
25.	Кабинет психологической разгрузки	—	—	18	24	
27.	Инвентарная	24	36	24	36	
28.	Комната персонала	12	12x2	12	12x2	
29.	Санитарные узлы для мужчин и женщин с умывальниками в шлюзе	16x2	18x2	16x2	18x2	
30.	Комната гигиены женщин	4	4	4	4	При одном из женских санитарных узлов

31.	Комната хранения предметов уборки	4	4x2	4	4x2	
32.	Санузлы персонала с умывальниками в шлюзе	3	3x2	3	3x2	

ПРИЛОЖЕНИЕ 4
(справочное)

**ОРИЕНТИРОВОЧНЫЙ СОСТАВ И ПЛОЩАДИ
ПОМЕЩЕНИЙ СТОЛОВОЙ И ПРОИЗВОДСТВЕННЫХ
ПОМЕЩЕНИЙ КУХНИ**

№№ пп	Наименование помеще- ний	Площадь помещений		Примечания
		в учрежде- ниях до 200 мест	в учрежде- ниях свыше 200 мест	
1	2	3	4	5
	Обеденный зал	2,4 кв.м на 1 место		За исключени- ем домов- интернатов для психохро- ников с тяже- лыми поражениями умственного аппарата
2.	Умывальные	3 кв.м (1 мывальник) на каждые 8—20 мест		
3.	Раздаточная	18	24	то же
4.	Сервизная	6	8	то же
5.	Моечная столовой посу- ды	16—18	30—36	то же
6.	Горячий цех	54	70	
7.	Хлеборезка, хранение хлеба	6	8	
8.	Моечная кухонной посу- ды	8	10	
9.	Холодный цех	10	14	
10.	Цех мучных изделий	10	14	
11.	Мясорыбный цех	18	24	
12.	Овощной цех	15	18	
13.	Комната заведующего производством	8	8	
14.	Кладовая суточного запаса продуктов	8	10	
15.	Кладовая сухих продук- тов	10	14	
16.	Охлаждаемые камеры: — продуктов — отходов	20 4	32 4	Не менее двух камер с выходом на- ружу
17.	Помещение первичной обработки продуктов (овощей, птицы)	8+6	10+8	
18.	Загрузочная, кладовая тары	14	18	
19.	Кладовая белья:			

	— чистого	6	8	
	— грязного	4	6	
20.	Кладовая и моечная тары	12	16	
21.	Комната персонала с душевой и санитарным узлом	18	24	
22.	Комната кладовщика	—	6	
23.	Кладовая овощей, солений	12+6	16+8	
24.	Комната хранения предметов уборки	4	4	
25.	Раздаточная	16	20	
26.	Столовая персонала с подсобным помещением	16+6	18+8	С выходом на участок

ПРИЛОЖЕНИЕ 5
(справочное)

**ОРИЕНТИРОВОЧНЫЕ СОСТАВ И ПЛОЩАДИ
ПОМЕЩЕНИЙ АДМИНИСТРАТИВНО-БЫТОВОГО
ОБСЛУЖИВАНИЯ**

№ № пп	Наименование помещений	Площадь помещений, кв м		Примечания
		в домах интернатах до 200 мест	в домах интернатах свыше 200 мест	
1	2	3	4	5
1.	Вестибюль с гардеробом для посетителей	100	0,7 на 1 место	
2.	Почта, сберкасса	8	10	
3.	Магазин-салон с подсобными помещениями	18+10	24+12	
4.	Парикмахерская с подсобным помещением	16+8	18+10	
5.	Санитарные узлы мужские и женские с умывальником в шлюзе	5x2	5x2	
6.	Помещение дежурного	10	10	
7.	Кабинет директора	18	24	
8.	Канцелярия-приемная	12	14	
9.	Кабинет директора по хозяйственной части	12	14	
10.	Кабинет инженера	12	14	
11.	Помещение дежурного персонала технического обслуживания	10	14	
12.	Бухгалтерия с кассой	12+4	18+4	
13.	Комната отдыха персонала	24	36	
14.	Комната сестры-хозяйки с кладовой	10+6	12+8	
15.	Кладовая чистого белья с починочной	14	20	
16.	Кладовая грязного белья	14	20	
17.	Помещение архива	8	12	Может располагаться в подвале

18.	АТС	18	24	то же
19.	Гардероб персонала с душевой и санитарным узлом	24	36	то же
20.	Кладовые, инвентарные	30	40	то же
21.	Помещение ремонта электроаппаратуры с подсобным помещением	12+4	14+6	то же
22.	Помещение дезкамеры	—	20-30	
23.	Комната хранения предметов уборки	4x2	4x2	
24.	Постирочная	8+18+6	8+22+8	В случае, если в составе помещений хозяйственного обслуживания прачечная не предусмотрена

ПРИЛОЖЕНИЕ 6
(рекомендуемое)

ГАБАРИТНЫЕ СХЕМЫ ПОМЕЩЕНИЙ

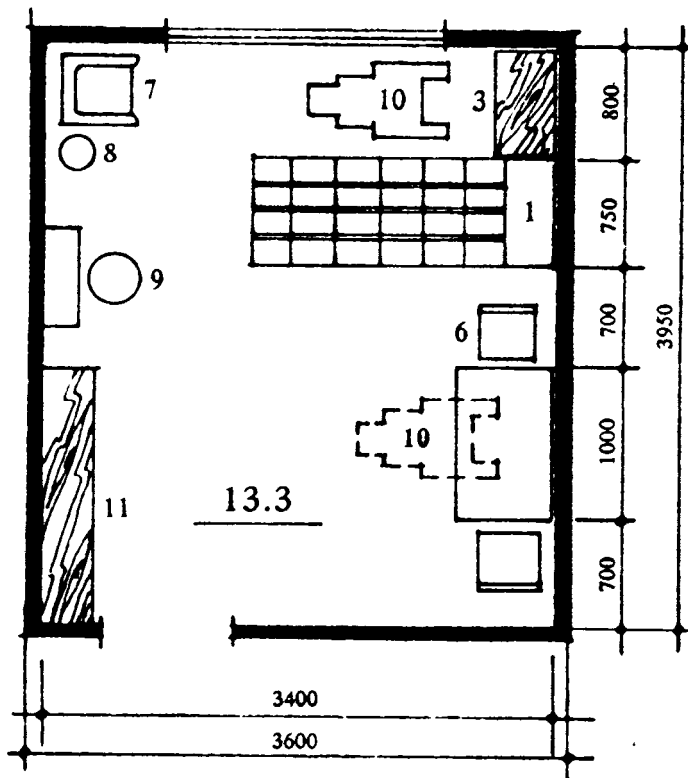


Рис. 1. Планировочная схема односторонней спальной комнаты. (Вариант при шаге 3,6 м). Эكспликация оборудования: 1 — кровать 190x70, 2 — диван 200x75, 3 — тумбочка 40x80, 4 — тумбочка 40x40, 5 — стол 60x100, 6 — стул 40x40, 7 — кресло 50x50, 8 — торшер, 9 — банкетка, 10 — инвалидная коляска, 11 — комбинированный шкаф

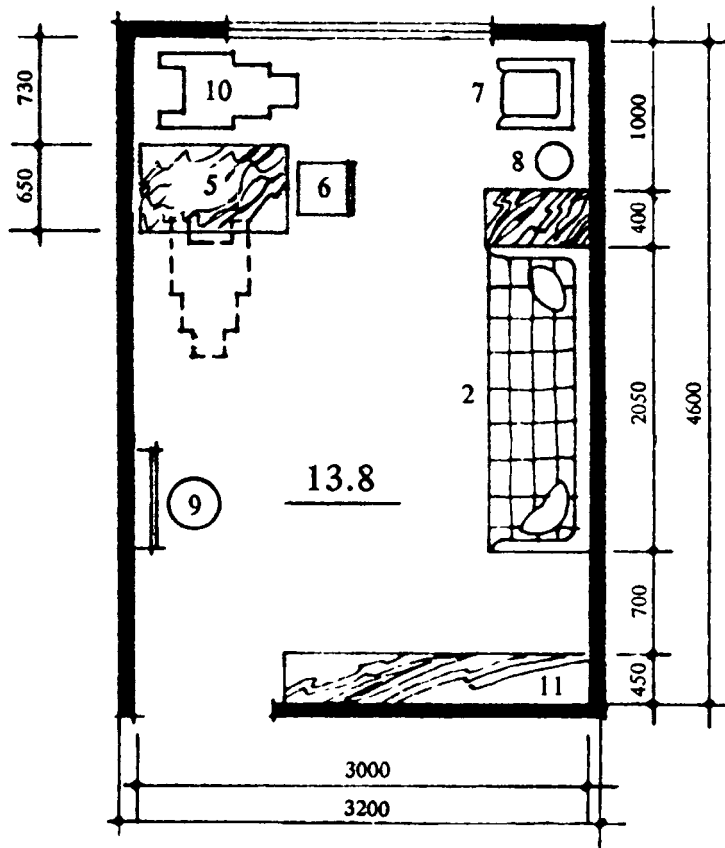


Рис. 2. Планировочная схема одноместной спальни. (Вариант при шаге 3,2 м). Экспликация оборудования см. рис. 1

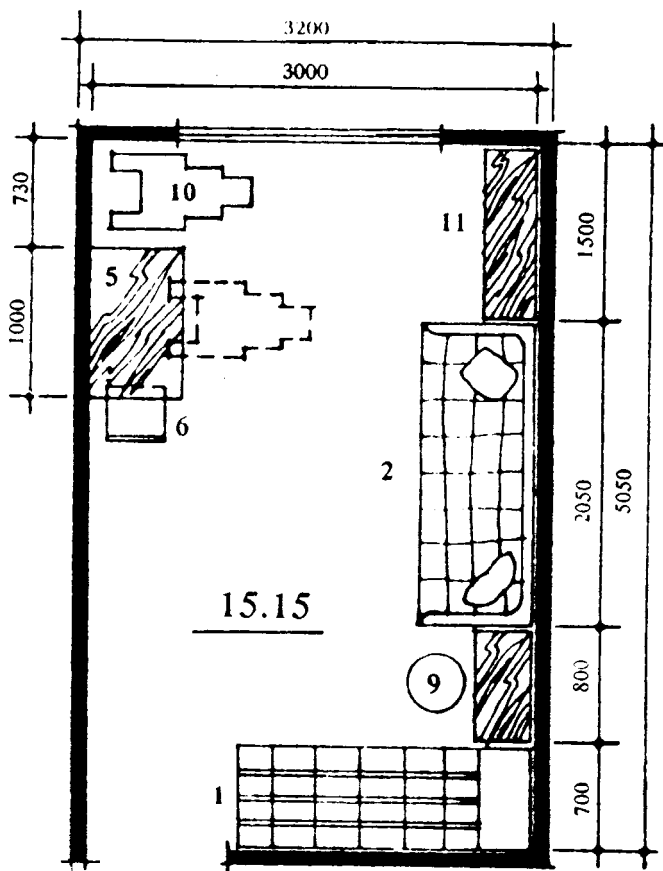


Рис. 3. Планировочная схема спальни на 2 места (вариант при шаге 3,2 м). Экспликацию оборудования см. рис. 1

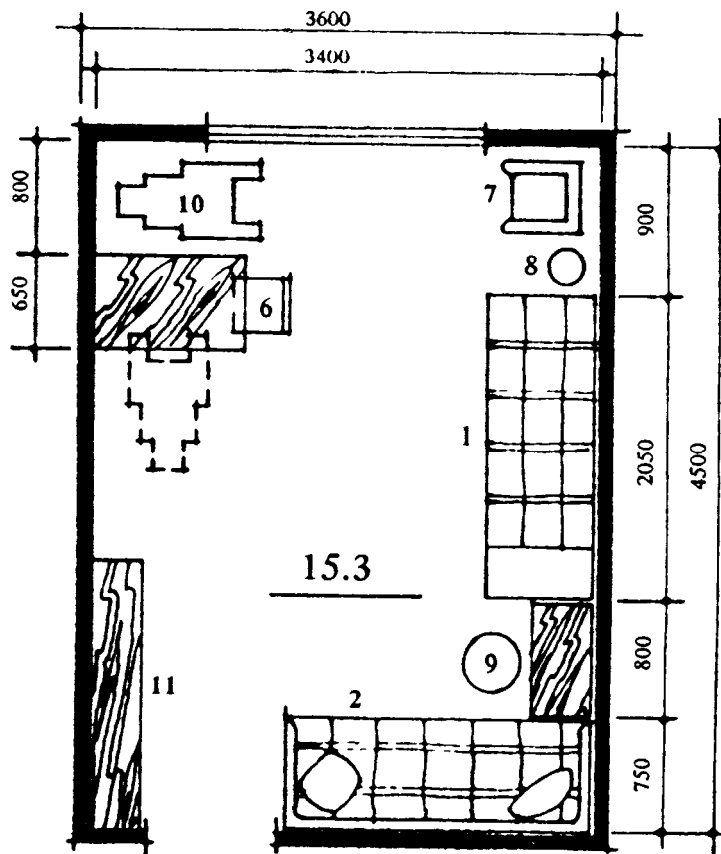


Рис. 4. Планировочная схема спальни на 2 места (вариант при шаге 3,2 м). Эxpликaцию оборудования см. рис. 1

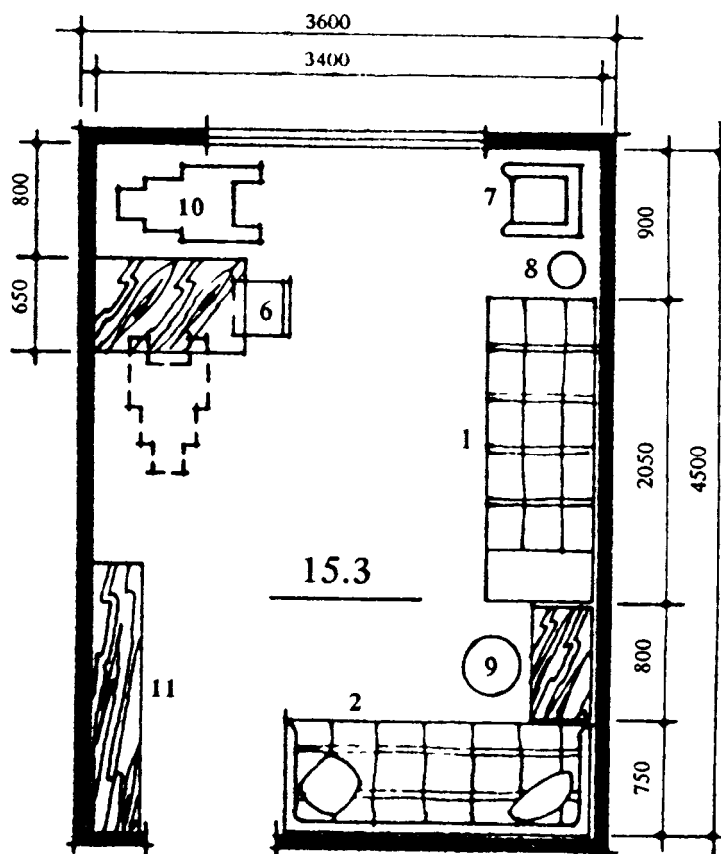


Рис. 4. Планировочная схема спальни на 2 места (вариант при шаге 3,2 м). Эxpликaцию оборудования см. рис. 1

см. рис. 1

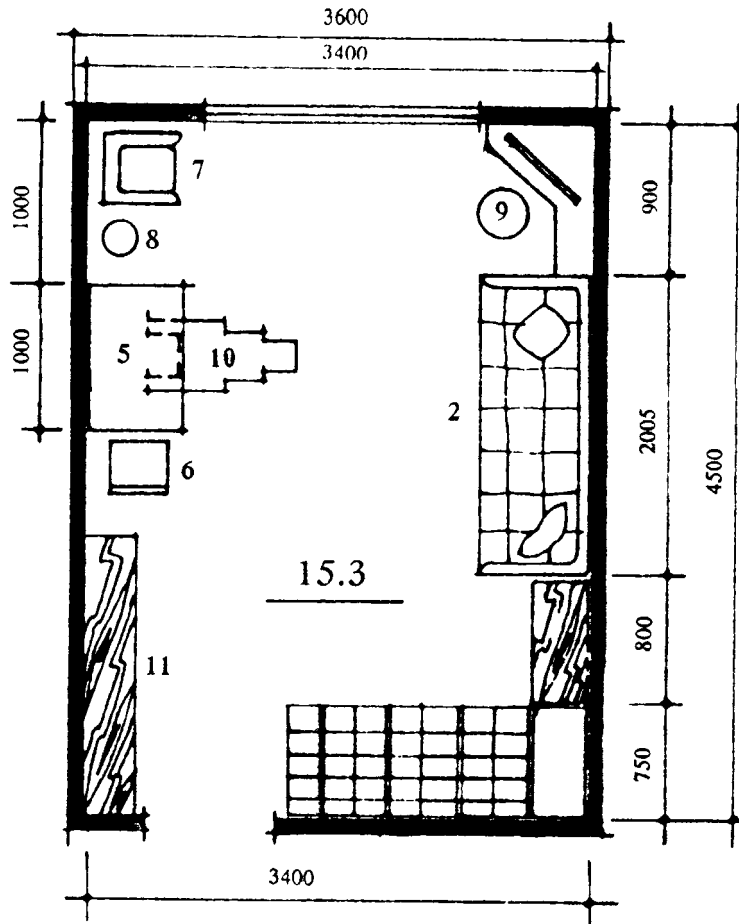


Рис 5 Планировочная схема спальни на 2 места. (Вариант при шаге 3,6 м). Эпекликацию оборудования см. рис. 1.

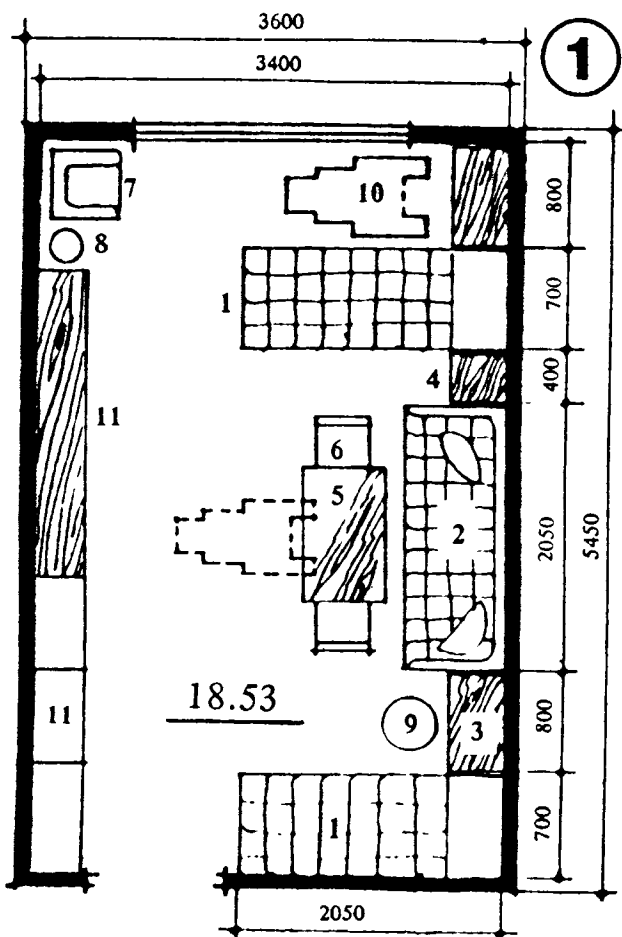


Рис. 6. Планировочная схема спальни на 3 места (вариант 1). Эспликацию оборудования см. рис. 1.

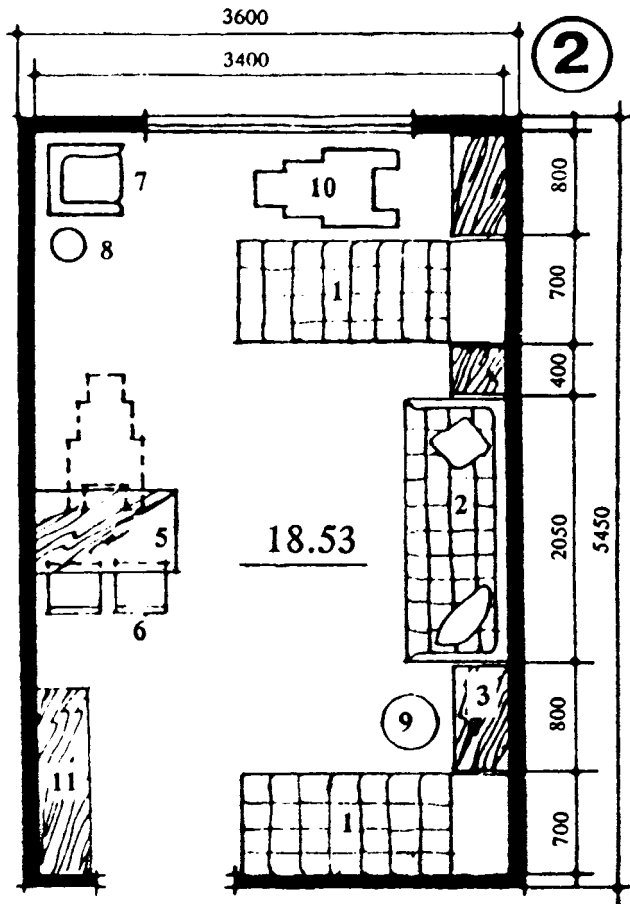


Рис. 7. Планировочная схема спальни на 3 места (вариант 2). Эспликацию оборудования см. рис. 1.

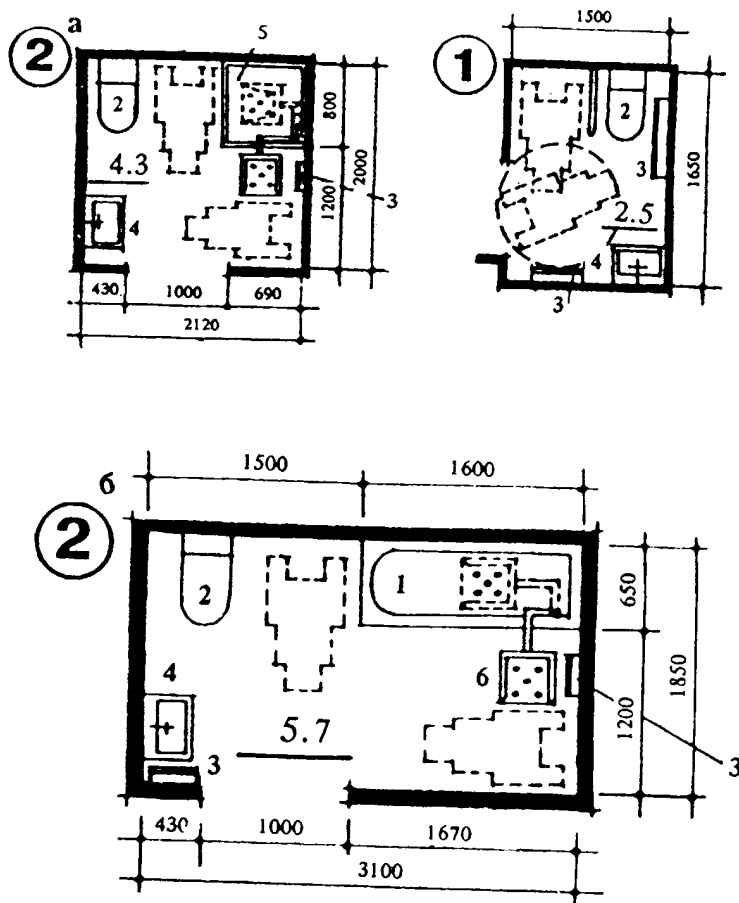
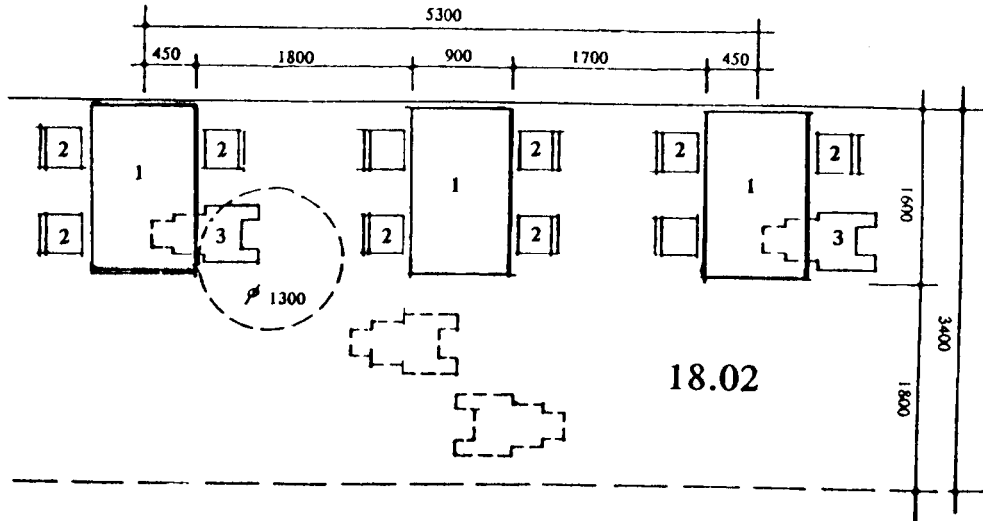


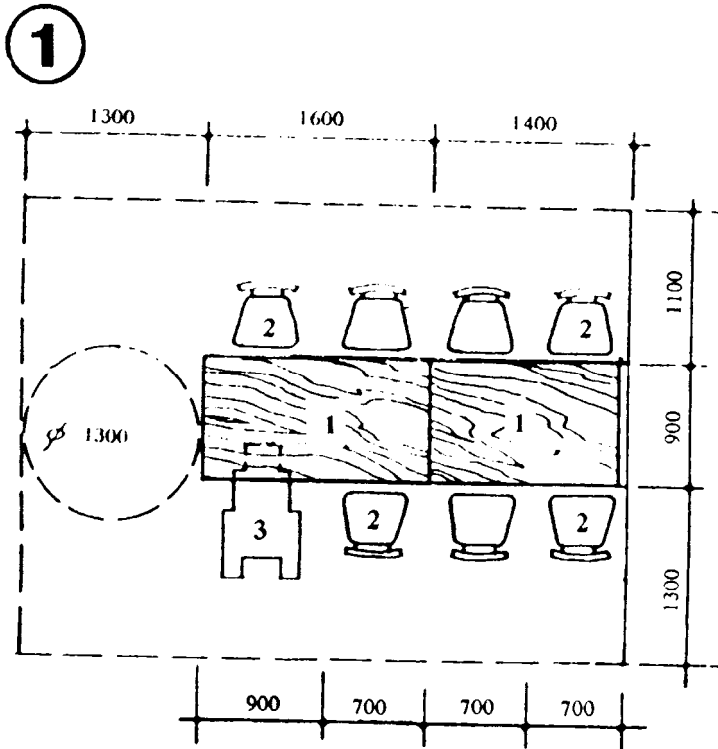
Рис. 8. Планировочные схемы санитарных узлов. Вариант 1 — Уборная с умывальником. Вариант 2 — Санитарный узел при спальне (а — вариант с душем, б — вариант с ванной). Эспликация оборудования: 1. ванна 65x160, 2. унитаз 40x60, 3. вешалка для полотенец, 4. умывальник 60x40, 5. душевой

поддон 80x80, 6. поворотное кресло.



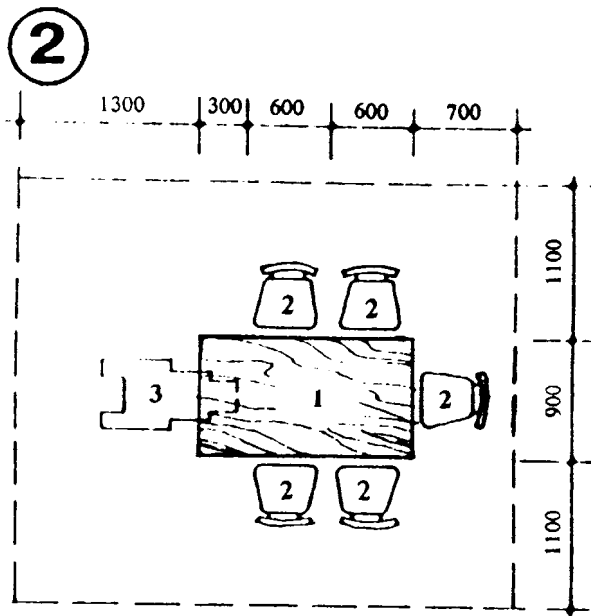
2,25 м²/ 1 место

Рис. 9 Схема расстановки оборудования в общей столовой. Экспликация оборудования: 1 — стол, 2 — стул, 3 — инвалидная коляска



1,8 м²/ 1 место

Рис. 10. Схема организации обеденного места в общей комнате при семенном проживании: вариант 1 — на 8 чел. Экспликацию оборудования см. рис. 9



1,8 м²/ 1 место

Рис. 11. Схема организации обеденного места в общей комнате при семейном проживании: Вариант 2 — на 6 чел.
 Экспликацию оборудования см. рис. 9